

ГК «АГРОПРОМКОМПЛЕКТАЦИЯ»: ВАЖНОСТЬ САМООБЕСПЕЧЕНИЯ ПРЕСТАРТЕРАМИ

Л. ГОРДЕЕВА, департамент свиноводства и кормопроизводства ГК «Агропромкомплектация»
Г. ГНЕЗДИЛОВ, техническая служба комбикормового завода «Комби-Линец»



Комбикормовый завод — филиал «Комби-Линец» ООО «Агропромкомплектация-Курск», расположенный в селе Линец Курской области, вышел на необходимые для животноводческих комплексов ГК «Агропромкомплектация» в Курской и Тверской областях объемы производства высококачественных комбикормов для поросят.

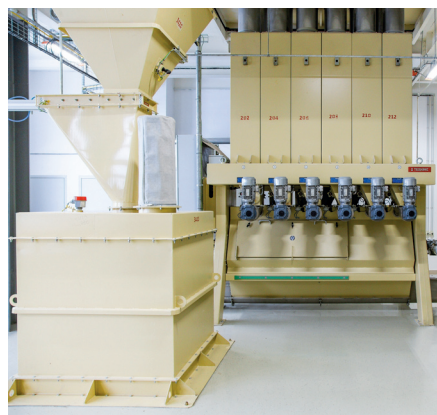
О ПРЕДПРИЯТИИ

Решение о строительстве завода «Комби-Линец» с отдельной линией по производству престаартерных кормов было принято еще в 2015 г. Цель — полностью обеспечить потребности собственных свинокомплексов в таких кормах. Место расположения завода выбрано неслучайно: именно в Курской области располагается основная часть свинокомплексов Группы.

Проект разрабатывался АО «Краснодарское СМУ «Спецэлеватормеломонтаж». Данное предприятие имеет более чем полувековой опыт в проектировании, строительстве и монтаже элеваторов, мукомольных и комбикормовых заводов в различных регионах Российской Федерации и за рубежом. Основной объем строительно-монтажных работ выполнялся двумя подрядными организациями: ГК ИПСК, являющейся одним из лидеров на рынке строительства объектов для сельского хозяйства, и ООО «СОТЕХ» — современной инженеринговой компанией, специализирующейся на выполнении работ по

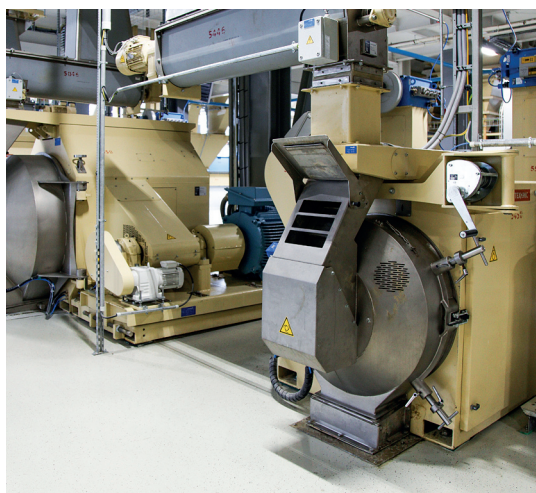
монтажу технологического оборудования и инженерных систем.

Автоматизация производства была выполнена немецкой компанией Franz Höpfer GmbH, имеющей большой опыт в области автоматизации предприятий комбикормовой и пищевой промышленности. Завод был введен в эксплуатацию в 2018 г. Его проектная мощность — 218 тыс. т гранулированных комбикормов в год. Престаартерных кормов он вырабатывает сегодня



около 1000 т в месяц, но уже в следующем году, с выходом новых свинокомплексов Группы на полную мощность, планирует увеличить их производство до 1400 т в месяц.

Кроме элеватора и комбикормового производства, в состав предприятия входит необходимая для его функционирования инфраструктура: две собственные скважины воды, станция водоподготовки и водоснабжения, газовые сети, блочно-модульная производственная газовая котельная, воздушные и кабельные линии электроснабжения с трансформаторной подстанцией, пункт мойки и дезинфекции автотранспорта, система водоотведения с очистными сооружениями, ремонтно-механическая мастерская, склады хранения, административно-бытовой корпус, в котором функционирует столовая для сотрудников предприятия. В настоящее время на территории нашего филиала идет строительство склада для хранения ветеринарных препаратов.



ТЕХНОЛОГИЧЕСКАЯ СХЕМА ЗАВОДА

Комбикормовый завод «Комби-Линец» может вырабатывать полнорационные комбикорма для всех видов сельскохозяйственных животных. В настоящее время он производит корма для свиней, выращиваемых на собственных свинокомплексах, а также развивает производство кормов для крупного рогатого скота, содержащегося на новом молочном

животноводческом комплексе КРС «Троицкий», который недавно открылся в д. Гнездилово Железнодорожного района Курской области.

В структуру предприятия входит элеватор, рассчитанный на единовременное хранение 150 тыс. т зерна. Здесь зерно проходит очистку и сушку, по мере необходимости отгружается в производство. Кроме того, имеются складские помещения: вместимостью 3500 т для напольного хранения шротов при оперативном размещении; для хранения сырья в таре; вместимостью 1200 т для хранения и отгрузки комбикорма в автотранспорт; а также резервуары для хранения растительного масла.



Производство комбикормов размещено в семиэтажном здании и включает в себя три технологические линии: две основные линии производительностью по 15 т/ч и одну линию престартеров на 5 т/ч. На основных линиях осуществляется подача зернового, мучнистого и белково-витаминно-минерального сырья в наддозаторные бункера; дозирование; дробление; смешивание; ввод жидких компонентов; кондиционирование и гранулирование комбикорма с последующим охлаждением гранул. Кроме того, на заводе смонтированы: линия шелушения ячменя (шелушенный ячмень используется при производстве престартера, а лузга — в комбикорме на основной линии) и линия фасовки



АгроПром
комплектация



готовой продукции в мешки; предусмотрено напыление жидких компонентов на гранулы.

Линия престартерных кормов включает в себя те же этапы производства, что и две основные линии.

В основу схемы технологического процесса производства гранулированных комбикормов заложен принцип многокомпонентного весового дозирования-дробления-смешивания. Такая технология позволяет резко сократить количество подготовительных линий, номенклатуру технологического, вспомогательного и транспортного оборудования, осуществлять практически без потерь рабочего времени и производительности переход с выработки одного

рецепта на другой, рационально загружать технологическое и транспортное оборудование, снижать энергозатраты на единицу готовой продукции и обеспечивает при этом высокое качество комбикормов.

Основное оборудование, установленное на элеваторе, изготовлено корпорацией «Севкавэлеваторспецстрой» (СКЭСС) — крупной производственной и проектно-строительной компанией, специализирующейся на возведении объектов по хранению и переработке зерна, в первую очередь элеваторов. Главный поставщик технологического и транспортного оборудования для комбикормового завода — машиностроительная компания «Технэкс», выполняющая полный цикл по разработке и изготовлению всего спектра оборудования для комбикормовой промышленности. Многолетний опыт этих компаний в сфере хранения и переработки зернового сырья, ориентированность ГК «Агропромкомплектация» на российского производителя оборудования — это те решающие факторы, которые повлияли на наш выбор.

На всех этапах технологического процесса на комбикормовом заводе применяются локальные фильтры, являющиеся современной заменой централизованной системы аспирации: от небольших ФЛ-350, установленных на транспортном оборудовании и имеющих общую площадь фильтровальной поверхности 2 м², до модульного блока, состоящего из шести локальных фильтров ФЛ-8000 с общей площадью фильтрации 288 м². Их очевидные плюсы: компактные размеры, модульность конструкции, возможность установки в непосредственной близости от источника пыления, что позволяет возвращать уловленную пыль в технологический процесс.

Нории, как на элеваторе, так и на комбикормовом заводе, оборудованы взрыворазрядными устройствами с разрывными предохранительными мембранами.

На зерноперерабатывающих предприятиях магнитная защита обязатель-

на на всех этапах технологического процесса, так как от ее эффективности во многом зависят безопасность эксплуатации дорогостоящего оборудования и качество готовой продукции по содержанию металломагнитных примесей. Наше предприятие не является исключением.

ПРЕСТАРТЕРНЫЕ КОРМА

Престартер для поросят, производимый на заводе «Комби-Линец», — это легкоусвояемый комбикорм, состоящий в основном из растительного сырья с полезными добавками и веществами, стимулирующими рост поросят: витаминами, микроэлементами, ферментами, пребиотиками и пробиотиками, а также антиоксидантами. Использование такого корма особенно актуально в подсосный и послетъемный периоды, когда жизненные силы и здоровье поросят нуждаются в поддержке.

Сырье для производства престартерных кормов отличается от сырья, вводимого в комбикорма для взрослого поголовья. Престартерный корм — это корм для самых маленьких поросят, которые начинают его потреблять еще под свиноматкой с седьмого дня жизни. В его составе используется только чистое зерновое сырье, прошедшее более тщательную предварительную очистку от примесей. Также в состав престартера входят молочные продукты, рыбная мука, продукты глубокой переработки с высокой степенью переваримости и усвояемости, влияющие на качество гранулы, повышая ее привлекательность для поросят.

КОНТРОЛЬ КАЧЕСТВА

Проверка качества и безопасности сырья, поступающего на комбикормовый завод «Комби-Линец», осуществляется согласно схеме контроля качества, которая применяется на всех подобных производствах ГК «Агропромкомплектация». В первую очередь это обязательный входной контроль на наличие необходимых показателей питательности в собствен-

ной производственно-технологической лаборатории. За состоянием сырья наблюдают и при хранении. При выработке комбикорма контролируется технологический процесс: качество дробления, смешивания, гранулирования, охлаждения, а также складирование и отгрузка готовой продукции в комбикормовозы для отправки на свинокомплексы Группы.

РЕЦЕПТУРА

Для кормления поросят используется престартер однофазного типа (один вид от приучения до перехода на стартерный корм). Мы начали производить его достаточно недавно — в ноябре 2018 г., поэтому процесс доработки по составу и качеству еще продолжается. Расчет рецептов на комбикормовых заводах ГК «Агропромкомплектация» проводится самостоятельно, силами наших специалистов, с помощью специальной кормовой программы. В работе используется лучший опыт российских и зарубежных экспертов-практиков, партнеров, коллег.

В основе технологического процесса заложен принцип порционного многокомпонентного дозирования с отвесом 1 т, поэтому каждый последующий отвес может запускаться по другому рецепту.

В заключение следует отметить, что производство престартерных комбикормов, в полном объеме закрывающее потребности животноводческих комплексов ГК «Агропромкомплектация», является одним из инструментов достижения поставленных задач по развитию свиноводческой отрасли в Группе. Обеспечение качественной кормовой базой — основополагающий момент в достижении необходимых показателей: увеличение веса поросят при росте многоплодия свиноматок, улучшение сохранности на участках опороса и дорастивания, снижение себестоимости конечной продукции и др.

В ближайших планах Группы — вывод комбикормового завода на стабильную работу и загрузку оборудования на 100%. ■