



ВВЕДЕН В ЭКСПЛУАТАЦИЮ КРУПНЕЙШИЙ ЭЛЕВАТОР В ПОВОЛЖЬЕ

В июле 2021 г. в городе Перевоз Нижегородской области был введен в эксплуатацию элеватор вместимостью 140 тыс. т зерна. Комплекс по очистке, сушке и хранению зерна расположен на территории площадью 8,23 га и имеет подъездной железнодорожный путь необщего пользования с примыканием к железнодорожным путям станции «Перевозская» Горьковской железной дороги.

Строительство Перевозского элеватора было начато еще в 2007 г.; в эксплуатацию ввели только две очереди, после чего дальнейшее строительство приостановили. В 2011 г. собственник элеватора обанкротился, и комплекс много лет не функционировал.

В 2019 г. губернатор Нижегородской области Глеб Никитин на совещании с министром сельского хозяйства и продовольственных ресурсов Нижегородской области Николаем Денисовым и главой местного самоуправления городского округа Перевозский Натальей Труниной дал поручение найти инвестора и восстановить объект в кратчайшие сроки. Министр лично курировал данный вопрос.

Задача стояла непростая. Недостроенный объект не функционировал уже много лет. Компании «Доза-Агро» предложили взять проект в разработку, и она начала процедуру приобретения предприятия с торгов. На подготовительном этапе с региональным министерством сельского хозяйства согласовали дорожную карту объекта. Далее началась кропотливая работа юристов «Доза-Агро» в отношении выкупа оборудования с торгов. Параллельно формировали и оформляли земельные участки, так как они изначально не были оформлены собственником и по факту считались самозахватом. Процедура по формированию земельных участков заняла больше года. В результате удалось оформить единый

земельный участок. Путем проведения многочисленных процедур и экспертиз представители «Доза-Агро» смогли узаконить строительство объекта на этом земельном участке. Одновременно с этим велась работа по приобретению имущества. Все имущество по процедуре банкротства отошло двум основным участникам — конкурсному управляющему, где основной кредитор АО «Сбербанк», и АО «Росагролизинг». С другими участниками процедуры банкротства компании «Доза-Агро» также пришлось урегулировать отношения. В итоге сформировали единый имущественный комплекс.

Специалистами «Доза-Агро» был подготовлен комплект документов по приведению объекта в соответствие с требованиями норм пожарной безопасности, в том числе специальные технические условия, декларация пожарной безопасности, выполнен расчет пожарных рисков. Затем проведены инженерные изыскания на объекте, получены технические условия на реконструкцию и строительство инженерных сетей, собрана прочая исходно-разрешительная документация. На этапе, когда большая часть юридической работы была проделана, оформлены и сформированы имущественный комплекс и земельный участок, к элеватору проявил интерес агрохолдинг «РБПИ Групп» (Russia Baltic Pork Invest). Это крупный свиноводческий холдинг, внедривший современные датские технологии в области сельского хозяйства для производства здоровой и высококачественной свинины в России. «РБПИ Групп» ведет свою деятельность в Калининградской и Нижегородской областях, стабильно развиваясь. В Нижегородской области уже работают два свинокомплекса — в Вадском и Большемурашкинском районах, и в настоящее время строятся еще два объекта — в Сергачском и Ардатовском районах.

По месторасположению и возможностям Перевозский элеватор идеально подходил для «РБПИ Групп». С учетом потребностей двух будущих свинокомплексов было подготовлено техническое задание, отвечающее целям холдинга. На согласование состава комплекса и технологических линий, которые необходимы «РБПИ Групп» для деятельности, ушло более трех месяцев. В ноябре 2020 г. между ООО «РБПИ Элитные семена» (управляющей организацией является «РБПИ Групп») и ООО «Доза-Агро» был заключен договор купли-продажи предприятия с условием выполнения всего комплекса работ с четкими сроками, согласно которым элеватор будет введен в эксплуатацию и начнет принимать зерно уже летом 2021 г.

На основании исходных данных и технического задания заказчика была выполнена проектная документация на реконструкцию элеватора, пройдена негосударственная экспертиза инженерных изысканий и проектной документации с получением положительного заключения экспертизы; подведены и проложены все коммуникации. Сложность ремонта оборудования заключалась в том, что оно было от разных производителей, в том числе европейских и американских, документация на которое почти не сохранилась.

«Этот объект представляет ценность не только для нашего города, но и для области в целом. Несколько лет назад к нам приезжал губернатор Нижегородской области Г. Никитин. С Глебом Сергеевичем мы ездили к элеватору. Он увидел масштаб и вместе с тем разруху и поручил министерству сельского хозяйства проработать этот вопрос. Сегодня перед нами отреставрированный объект, которому мы придаем большое значение и связываем с ним свои самые смелые ожидания.

Усилия, которые приложила компания «Доза-Агро» к восстановлению элеватора, для меня сравнимы с фантастикой. За два года «Доза-Агро» прошла тернистый путь, связанный с техническими, технологическими и юридическими сложностями.

Для муниципалитета Перевозский элеватор — это особая сфера экономики (налоги, рабочие места, планомерное развитие всего региона).»

*Глава местного самоуправления
городского округа Перевозский
Н.М. Трунина*



«Введен в эксплуатацию элеватор на 140 тыс. т хранения. Это крупнейший элеватор Поволжья. «Доза-Агро» в целом отработала классно! Было очень тесное взаимодействие с представителями заказчика. Мы прошли около 70 различных экспертиз. Благодаря слаженной работе специалистов разных подразделений нашей компании — проектантов, технологов, юристов, монтажников — мы реализовали этот масштабный проект точно в срок. Комплекс уже принимает зерно.»

*Генеральный директор
ООО «Доза-Агро»,
заслуженный
машиностроитель РФ,
канд. техн. наук,
А.Г. Сергеев*



Проект: Реконструкция комплекса по очистке, сушке и хранению зерна вместимостью 140 000 т

Местоположение объекта: Нижегородская область, г. Перевоз

Генпроектировщик: ООО «Доза-Агро»

Генподрядчик: ООО «Доза-Агро»

Заказчик: ООО «РБПИ Элитные семена»

ХАРАКТЕРИСТИКИ ЭЛЕВАТОРА

Комплекс №1 (основной):

- комплекс приема зерна с автотранспорта — 2 линии по 100 т/ч;
- комплекс первичной очистки — 2 линии по 100 т/ч;
- силос вместимостью 300 т — 4 шт.;
- комплекс сушки второй очереди: процессорная зерносушилка — 180 т/ч, модульная зерносушилка — 90 т/ч;
- сортировальный комплекс — 2 линии по 150 т/ч;
- силос вместимостью 10 000 т — 6 шт.;
- силос вместимостью 1000 т — 3 шт.;
- система отгрузки зерна в авто- и железнодорожный транспорт — до 250 т/ч;
- энергоснабжающий комплекс;
- газоснабжающий комплекс;
- лаборатория;
- операторская.

Комплекс №2:

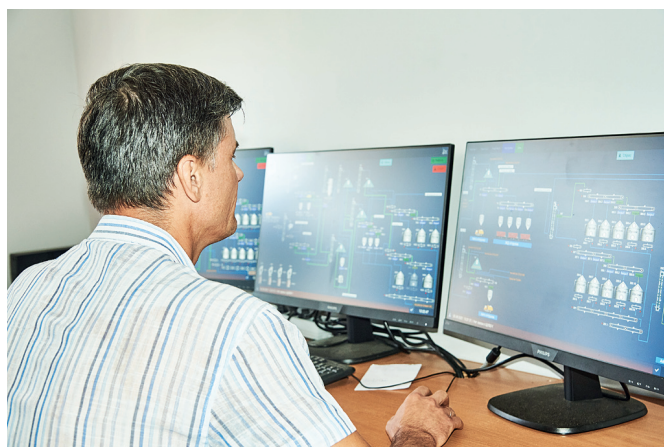
- комплекс приема с железнодорожного транспорта — 100 т/ч;
- комплекс приема зерна с автотранспорта — 2 линии по 100 т/ч;
- комплекс первичной очистки — 2 линии по 100 т/ч;
- силос вместимостью 300 т — 4 шт.;
- комплекс сушки первой очереди: процессорная зерносушилка — 180 т/ч, модульная зерносушилка — 90 т/ч;
- сортировальный комплекс — 2 линии по 150 т/ч;
- силос вместимостью 4000 т — 10 шт.;
- система отгрузки зерна в авто- и железнодорожный транспорт — до 250 т.

Комплекс №3:

- силос вместимостью 4000 т — 10 шт.;
- здание АБК;
- комплекс отгрузки зерна в авто- и железнодорожный транспорт — до 250 т/ч.

Например, транспортная система — основная система, без которой элеватор не сможет функционировать, была установлена американская, и все транспортеры требовали ремонта. В связи с санкциями и пандемией поставка нового оборудования или запчастей не представлялась возможной. В ходе реконструкции часть транспортного оборудования была восстановлена, остальное заменено новым. Система аспирации вовсе не подлежала восстановлению, поэтому ее заменили системой, изготовленной на производственном комплексе «Доза-Агро» в Арзамасском районе. Из четырех зерносушилок (американской фирмы GSI), две из которых процессорные и две модульные, специалисты «Доза-Агро» восстановили одну модульную и одну процессорную. Две другие зерносушилки восстановлению не подлежали — одна сгорела много лет назад, вторая не работала из-за того, что не была доукомплектована. Внедрена новая система термометрии, прежняя из-за длительного простоя полностью вышла из строя. Одновременно проходило восстановление здания АБК, лаборатории, подъездных путей и железнодорожной ветки.

Особая гордость — установленная специалистами отдела автоматизации компании «Доза-Агро» автоматическая система управления технологическими процессами (АСУ ТП) с программным комплексом MasterPRO, которая позволяет управлять всем комплексом с одного электронного устройства — компьютера или планшета.



Выполнена экспертиза промышленной безопасности 65 сооружений и 358 технических устройств. Заключение были внесены в реестр заключений экспертиз промышленной безопасности Ростехнадзора. Все указанные выше действия в итоге позволили ввести объект в эксплуатацию и включить его в реестр опасных производственных объектов. Запуск оборудования в эксплуатацию сначала производился без нагрузки, затем проходило обкатку под нагрузкой (пробные пуски с зерном) — партия зерна в количестве 300 т несколько раз была пропущена по всем транспортерам, нориям и силосам.

Основные мощности элеватора будут использоваться под зерно, предназначенное для производства кормов



*Здание приема и отгрузки
с авто- и железнодорожного транспорта*



*Процессорная
сушилка*



*Модульная
сушилка*

для животных, выращиваемых в компании «РБПИ Групп» в Нижегородской области. Также здесь планируется частично хранить зерновые культуры других аграриев области. Месторасположение элеватора позволяет транспортировать зерно как автомобильным, так и железнодорожным транспортом.

Следует отметить, что «Доза-Агро» выполнила все работы в соответствии с техническим заданием заказчика. Сдача объекта проходила по очередям с 12 по 18 июля 2021 г. Во время приемки объекта заказчиком были выявлены замечания, которые оперативно устранялись в течение недели в соответствии со сроками договора. Объект без замечаний был передан заказчику 5 августа 2021 г.

10 сентября состоялось официальное открытие компанией «РБПИ групп» нового элеваторного комплекса в городе Перевоз. В мероприятии приняли участие заместитель губернатора Нижегородской области Андрей Саносян, министр сельского хозяйства и продовольственных ресурсов региона Николай Денисов, руководитель Корпорации развития Нижегородской области Тимур Халитов, депутат Законодательного собрания Александр Ефремцев, глава местного самоуправления городского округа Перевозский Наталья Трунина, генеральный директор агрохолдинга «РБПИ Групп» Томас Норгард и генеральный директор ООО «Доза-Агро» Александр Сергеев.

Компания «Доза-Агро» уже более 20 лет проектирует и строит комбикормовые, маслоэкстракционные и семенные заводы, а также элеваторы и системы хранения. Накопленный опыт позволяет реализовать проекты любого уровня сложности.



*Слева направо: Томас Норгард, Андрей Саносян
и Николай Денисов. Демонстрация управления
элеватором с планшета*

Заместитель губернатора А. Саносян подчеркнул, что работа с иностранными инвесторами, которые предъявляют высокие требования к ведению бизнеса, позволяет выводить качество оказываемых инфраструктурой поддержки услуг на новый уровень.

«Очень важно, что нашелся инвестор и проект завершен, потому что в регионе мощностей по хранению зерна, к сожалению, не хватает. Мы стремимся к тому, чтобы зерно, произведенное в Нижегородской области, оставалось здесь на переработку, использовалось в животноводстве. С запуском в работу еще двух свинокомплексов объем производства свинины в Нижегородской области составит около 70 тыс. т в живом весе, и регион сможет выйти на полную самообеспеченность по этому направлению», — отметил министр Николай Денисов. ■