

С ЧЕГО НАЧИНАЕТСЯ МОЛОКО

Л. ВАЛЕНТИНОВА, технолог по животноводству ООО «ФИД МАТРИКС»

Многим известно, что телята, родившиеся сегодня — это будущие высокопродуктивные коровы завтра. Телята имеют особые потребности в кормлении, поэтому необходимо соблюдать нормы. Важно помнить, что животные, которые получали в период активного роста все необходимые питательные вещества, дают больше молока в первую и вторую лактации. Но если в какой-либо период активного роста теленок не дополучил питательных веществ, то в дальнейшем все попытки восполнить эти пробелы будут тщетными. Например, стремление к тому, чтобы телка набрала живую массу перед наступлением половой зрелости, приведет к увеличению вымени, но за счет прироста жировой ткани (рис. 1).

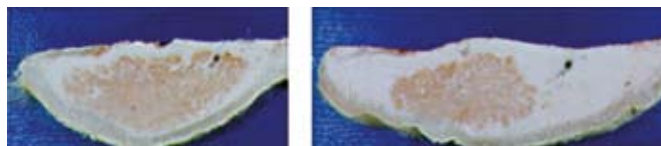
Показатели, к которым нужно стремиться при выращивании ремонтных телок:

- достижение максимальной рентабельности при отеле в 23–24 месяца;
- живая масса 550–580 кг к отелу;
- развитый рубец;
- правильно развитая молочная железа.

Залог будущей продуктивности и раскрытие генетического потенциала целиком и полностью зависят от правильных выращивания, кормления и содержания не только самих телят, но и коров в период стельности. Неправильное кормление коров в этот период является одной из основных причин тяжелых отелов, слабых и нежизнеспособных телят.

Кормление телят делится на три основных этапа: кормление жидкими кормами (можно разделить на два периода: молозивный и молочный); переходный этап; этап развития рубцового пищеварения.

КОРМЛЕНИЕ ЖИДКИМИ КОРМАМИ — это неотъемлемая часть, которая необходима для правильного роста и развития теленка в первые дни его жизни. И самый важный период для телят — молозивный. Ведь только с молозивом матери теленок получает все необходимые антитела для формирования своего иммунитета. В молозиве должно быть 60–90 г IgG/л, у первотелок уровень IgG ниже — 60 г/л, поэтому телятам стоит выпаивать молозиво от полновозрастных, здоровых коров. Перед выпойкой молозиво необходимо проверить на качество при помощи колострометра. Годится для выпойки только то, которое при проверке попадает в зеленую зону на колострометре. Кроме того, молозиво по питательным свойствам намного превышает молоко. Важно, чтобы теленок через 2 часа (максимум через 6 часов) после рождения получил первую порцию молозива. С каждым часом ожидания выпойки эф-



Умеренное кормление
(среднесуточный прирост 700 г/сут);

Чрезмерное кормление
(среднесуточный прирост 1150 г/сут)

Рис. 1. Развитие молочной железы у телки перед наступлением половой зрелости в зависимости от прироста живой массы

фективность усвоения иммуноглобулинов снижается. Например, через 9 часов эффективность усвоения снижается до 50% (рис. 2).

Затем следует молочный период. Каждое хозяйство решает, будет ли оно выпаивать цельным молоком либо же использовать его заменители. Но при выборе ЗЦМ важно грамотно подходить к экономии расходов — учитывать качество закупаемого продукта. При этом следует задать себе несколько вопросов, первый из которых — какой белок используется в ЗЦМ?

Как известно, наиболее усвояемые виды белков получают из молока и сыворотки, менее усвояемые — из растений. Однако растительные белки хуже усваиваются организмом телят, но имеют выгодное преимущество в цене. Самым плохо усвояемым является белок из соевой муки, поэтому его категорически не рекомендуется включать в рацион телят младше 3 недель, так как он может вызвать диарею. При выборе ЗЦМ, содержащего соевую муку, важно, чтобы производитель добавлял в него только качественный, специально подготовленный компонент (табл. 1).

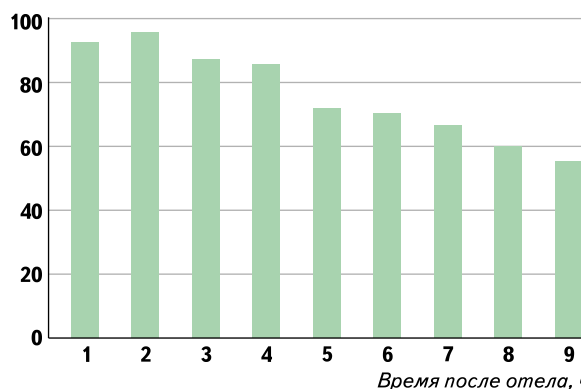


Рис. 2. Снижение содержания антител в молозиве, г/л

Таблица 1. Переносимость телянком компонентов ЗЦМ

Компонент	Степень переносимости (усвояемости)
Сухое обезжиренное молоко	Очень хорошо
Казеиновый протеин	Очень хорошо
Сухая сладкая сыворотка	Хорошо
Сухая кисломолочная сыворотка	Хорошо
Концентрат соевого белка	Не подходит для телят младше 4 недель
Соевая мука	Не подходит для телят младше 4 недель
Мука пшеничная/гороховая	Не подходит для телят младше 4 недель
Сырой растительный жир	Не подходит для телят младше 4 недель

Второй вопрос, который необходимо себе задать при выборе заменителя молока, — сколько в нем белка, жиров и клетчатки?

Желательно использовать в кормлении телят ЗЦМ, который содержит не менее 20% протеина и не менее 12% жира. Не следует давать телятам младше 3 недель заменители молока, в которых более 1% клетчатки. Оптимальный ее уровень — 0,2–0,5%.

Важно отметить, что никакая замена цельного молока добавками не является на 100% эффективной.

Ошибки, допускаемые зачастую при технологии выпойки телятам молозива, молока или ЗЦМ:

- дача излишнего количества молозива или молока, что является основной причиной диареи в первые две недели жизни телят. В таблице 2 приведена схема расчета нормы выпойки телят молозива (молока);
- в первые недели жизни организм телят несовершенен и не имеет механизма терморегуляции содержимого ЖКТ, поэтому дача холодного молозива (ниже 37°C) приводит к сворачиванию его в желудке, из-за чего оно не всегда может быть переварено. В дальнейшем это негативно сказывается на пищеварении телят, вызывая, в том числе, диарею;
- излишнее добавление воды при подготовке заменителя молока к выпойке. Необходимо добавлять в него столько воды, сколько заявлено его производителем, иначе слишком водянистый корм спровоцирует диарею;

Таблица 2. Норма выпойки молозива (молока) телятам в первую неделю после рождения

Живая масса, кг	Суточная норма* при трехразовом кормлении	Разовая выпойка, л
29	3,9	1,3
31	4,2	1,4
33	4,5	1,5
35	4,8	1,6
40	5,4	1,8
44	6,0	2,0

*Суточная норма = Живая масса • 1,7% : 0,123.

- при подготовке к выпойке телят «подогревает» остывшее молозиво добавлением горячей или теплой воды, чего делать категорически нельзя;
- выпойка молозива или молока от больных или переболевших маститом коров, что совершенно недопустимо.

ПЕРЕХОДНЫЙ ЭТАП

Использование стартерных кормов в рационе телят — это важный шаг на пути к получению здоровых и высокопродуктивных коров. Раннее их приучение к

лест — это важный шаг на пути к получению здоровых и высокопродуктивных коров. Раннее их приучение к

РЕКОМЕНДАЦИИ

- У телят всегда должен быть обеспечен доступ к чистой питьевой воде, подогреваемой в зимний период времени. Потребление воды способствует развитию рубца, а также наибольшему потреблению сухого вещества. После выпойки молока дача воды должна осуществляться не ранее чем через 2,5 часа.
- Контролировать соблюдение технологии выпойки телятам молока или молозива, в том числе приготовление ЗЦМ. Вести журнал выпойки.
- Начиная с четвертого дня жизни необходимо приучать телят к стартерным кормам для активного развития микрофлоры рубца.
- Поверх стартерных кормов давать небольшое количество цельного зерна (кукуруза, ячмень, овес), которое стимулирует развитие слизистой оболочки рубца.
- Контролировать соблюдение схемы кормления телят в разные периоды. Учитывая тот факт, что у телок со второй по восьмую неделю активно развивается паренхима вымени, в этот период необходимо добиваться высоких привесов. Не допускать случаев диарей, которые, напротив, приводят к недополучению привесов, негативно влияя как на рост телок, так и на развитие паренхимы вымени.
- Важно содержать телят в чистоте. Стоит придерживаться системы содержания по принципу «занято-пусто» и каждый раз проводить полную уборку в целях предотвращения распространения болезнетворных бактерий. Гнезда всегда должны быть сухими и чистыми.
- Условия окружающей среды также важны для телят. В телятнике не должно быть пыли, посторонних запахов и вредных газов.

Таблица 3. Схема кормления телок до 6-месячного возраста с использованием стартерных кормов

Возраст	Живая масса, кг	Среднесуточный прирост, г	Суточная дача, кг				
			Молозиво/ЗЦМ	Комбикорм-престартер	Сено	Силос	Сухое вещество
1-я неделя	35	650	* / 4,8 +**	—	—	—	0,56
2-я неделя			5	0,175	—	—	0,72
3-я неделя	—		6	0,230	Приучение	—	0,84
4-я неделя			6	0,350		—	0,94
5-я неделя	51	750	6	0,460		—	1,04
6-я неделя	57	750	6	0,610	0,10	—	1,15
7-я неделя	63	750	6	0,730	0,15	—	1,30
8-я неделя	68	750	5	0,950	0,15	—	1,50
9-я неделя	73	790	3	1,200	0,20	—	1,70
10-я неделя	79	800	—	1,500	0,20	—	1,90
11-я неделя	85	800	—	2,200	0,30	—	2,22
12-я неделя	90	850	—	2,300	0,35	—	2,31
13-я неделя	96	850	—	2,500	0,50	Приучение	2,68
4-й месяц	103	900	—	Стартер 2,7—3,0	0,50	2,2—5	2,84
5-й месяц	132	950	—	3,0—3,5	0,50	6—9	3,66
6-й месяц	161	950	—	3,0—3,5	0,50	10—13	4,56
Итого за 6 мес.	190	846	—	—	59	685	—

*Схема выпойки молозива телятам в зависимости от живой массы (табл. 2); **добавление цельного зерна (кукуруза, ячмень, овес).

стартерным кормам стимулирует развитие рубца и позволяет раньше перейти на сухой тип кормления. В свою очередь это позволяет сократить сроки выпойки ЗЦМ (или молока) и получить к моменту отъема теленка с развитым и функционирующим рубцом.

Стартерный корм не должен быть пыльным, иначе ухудшится его потребление. Патока и продукты на ее основе улучшают вкусовые качества корма, повышают его поедаемость. Заплесневелый стартер или используемое в нем сырье ненадлежащего качества могут негативно повлиять на здоровье теленка.

Что хочется еще добавить по стартерным кормам: очень важно найти поставщика, которому вы будете доверять. Ведь дорога цена ошибки, которую в дальнейшем сложно или даже невозможно будет исправить, и отчасти это зависит от качества кормов и сырья, используемого для их производства. В своей практической работе на Северо-Западе РФ я рекомендую хозяйствам использовать в кормлении животных стартерные корма ККЗ им. Кирова. Эти стартеры оптимально сбалансированы и способны должным образом обеспечить потребности растущего организма теленка всеми необходимыми питательными веществами, что в свою очередь дает начало правильному развитию стенок рубца.

В таблице 3 приведена схема кормления телок до 6-месячного возраста с использованием стартерных кормов.

ЭТАП РАЗВИТИЯ РУБЦОВОГО ПИЩЕВАРЕНИЯ

На данный тип кормления телят обычно переводят при достижении ими живой массы более 70 кг, когда они потребляют не менее 1,5 кг сухого вещества. Рубец уже продуцирует питательные вещества и энергию, полученные путем ферментации, и заселенность его бактериями начинает расти. Путем ферментации крахмала зерна образуются ЛЖК, которые стимулируют рост сосочков в рубце и, соответственно, метаболическую активность. Через три недели после потребления зерновых рубец теленка имеет достаточное количество бактерий, которые, расщепляя корм, обеспечивают большое количество как энергии, так и источника питания — микробиального белка. Данный белок хорошо усваивается и содержит аминокислоты, необходимые для растущего организма теленка.

Применение в рационе животных, наряду со стартерами, грубых кормов способствует развитию и увеличению массы рубца благодаря утолщению мышечной стенки и быстрому развитию сосочков. А если стартерные корма поступают в организм в ограниченном количестве, то увеличение рубца происходит за счет растяжения его от объемистых кормов. При этом теленок недополучает необходимые питательные вещества.

Не стоит экономить на кормлении телят и пренебрегать правильным кормлением сухостойных коров, так как это приведет в будущем к значительным потерям по молоку. ■