

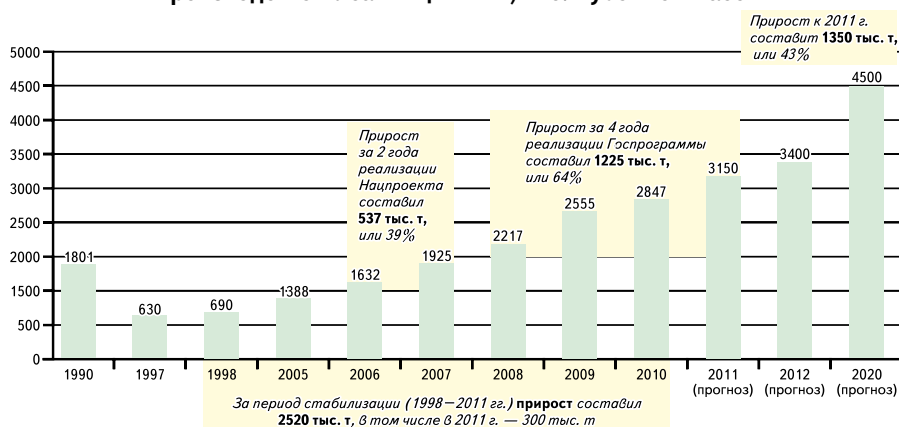
О ТЕКУЩЕЙ СИТУАЦИИ В ПТИЦЕВОДСТВЕ

Г. БОБЫЛЁВА, канд. экон. наук, генеральный директор Росптицесоюза

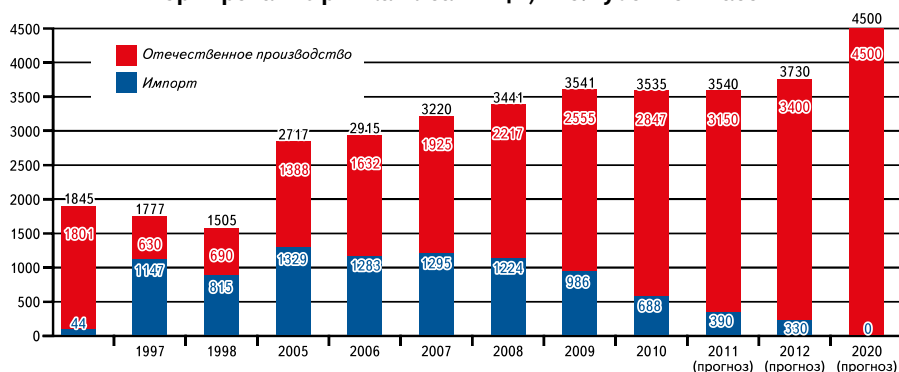
По предварительным данным, объем производства мяса птицы в убойной массе за 9 месяцев 2011 г. по всем категориям хозяйств составит 2220,2 тыс. т, яиц — 31103,7 млн, что выше аналогичного периода прошлого года соответственно на 218,7 тыс. т мяса птицы (10,9%) и на 35,8 млн яиц (0,1%).

Анализ позволяет прогнозировать в текущем году прирост объемов производства мяса птицы на 300 тыс. т и незначительное увеличение производства яиц. При этом общий объем производства мяса птицы в 2011 г. составит 3150 тыс. т, яиц — 40,8 млрд.

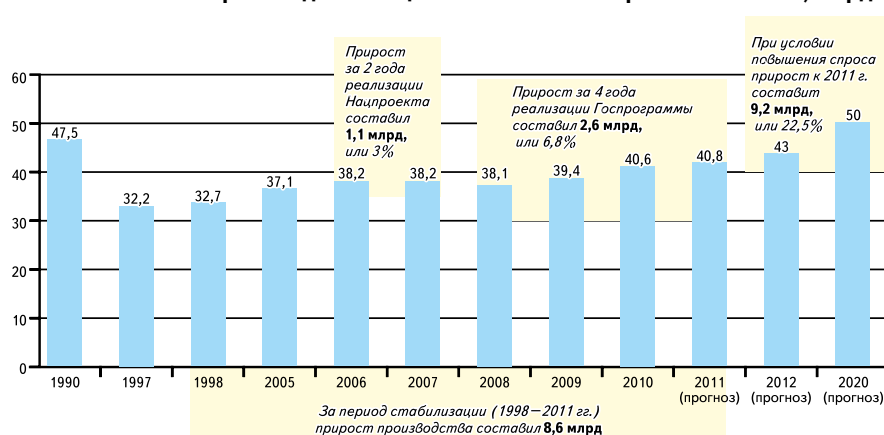
Производство мяса птицы в РФ, тыс. т убойной массы



Формирование рынка мяса птицы, тыс. т убойной массы



Отечественное производство яиц в РФ всеми категориями хозяйств, млрд



Основной прирост производства мяса птицы (87%) за 9 месяцев получен птицеводческими предприятиями 13 субъектов РФ — 190,3 тыс. т из 219 тыс. т по России. Среди них Белгородская область — 56,1 тыс. т (26%), Ленинградская область — 21,1 тыс. т (10%), Краснодарский край — 17,4 тыс. т (8%), Ростовская область — 14,0 тыс. т (6%), Воронежская область — 11,9 тыс. т (5%), Челябинская область — 11,7 тыс. т (5%), Ставропольский край — 10,8 тыс. т (5%), Новгородская область — 9,8 тыс. т (5%), Брянская область — 8,9 тыс. т (4%), Республика Мордовия — 7,9 тыс. т (4%), Тверская область — 7,4 тыс. т (3%), Липецкая область — 6,7 тыс. т (3%), Новосибирская область — 6,6 тыс. т (3%), остальные регионы — 28,7 тыс. т (13%).

В четвертом квартале запланирован ввод мощностей по выращиванию бройлеров в Тамбовской области (+17 тыс. т в убойной массе) и Курской области (+20 тыс. т).

За период стабилизации (1998–2011 гг.) производство мяса птицы увеличилось в 5 раз, яиц — на 27%. Импульс развитию отрасли дало включение в национальный проект «Развитие АПК» (по инициативе Росптицесоюза) птицеводческих предприятий как мясного, так и яичного направления. За период его реализации и Государственной программы в отрасль привлечено около 200 млрд руб. инвестиций. В результате построено, реконструировано и модернизировано более 370 объектов. И главное — обеспечен прирост производства мяса птицы в убойной массе более чем на 1,5 млн т и почти на 4 млрд яиц.

Сегодня доля мяса птицы в общих ресурсах мяса на рынке возросла до 36% против 18% в 1990 г., что под-

тверждает повышение потребительского спроса на него как на социально значимый продукт с более доступной ценой для потребителей по сравнению с говядиной и свининой. В соответствии со спросом изменилась и доля мяса птицы в общем объеме производства мяса с 18% в 1990 г. до 40% в 2010 г.

Потребление мяса птицы на душу населения также выросло с 13,6 кг (1990 г.) до 24,4 кг (2010 г.). Для обеспечения населения России отечественным мясом птицы в полном объеме (рекомендуемая норма потребления 30 кг на человека в год) необходимо довести уровень его производства до 4,3 млн т.

Сегодня отечественный рынок мяса птицы и яиц формируется за счет отечественной продукции и поставок импортной. Динамика наращивания мяса птицы отечественными производителями позволяет говорить о возможности импортозамещения в соответствии с требованиями Доктрины продовольственной безопасности.

Государство поддерживает сокращение импортных поставок мяса птицы — за последние годы тарифные квоты сократились на 841 тыс. т (2008 г. — 1171 тыс. т, 2012 г. — 330 тыс. т). Тарифная квота на импорт мяса птицы в 2011 г. — 350 тыс. т.

Федеральное Правительство приняло постановление от 27.07.2011 г. № 616 «О тарифных квотах в отношении говядины, свинины и мяса домашней птицы на 2012 г.». В соответствии с этим документом объем тарифной квоты на замороженные необваленные половины или четвертины тушек кур домашних (код ТН ВЭД ТС 0207 14 200 1), замороженные необваленные ножки кур домашних и куски из них (код ТН ВЭД ТС 0207 14 600 1) составляет 250 тыс. т, на замороженное обваленное мясо кур домашних (код ТН ВЭД ТС 0207 14 100 1), на замороженное обваленное мясо индеек (код ТН ВЭД ТС 0207 27 100 1) — 80 тыс. т.

Основным потребителем конечного продукта птицеводства является население. Отечественный уровень производства яиц в полном объеме обеспечивает его потребности в этом продукте. На душу населения у нас потребляется 265 яиц, что превышает рекомендуемые объемы потребления (приказ Минздравсоцразвития РФ от 02.08.2010 г. № 593н — 260 яиц на человека).

Для дальнейшего развития яичного направления птицеводства Росптицесоюз ставит вопрос о необходимости расширения ассортимента и качества выпускаемой продукции из яиц и, в первую очередь, за счет более широкого внедрения глубокой их переработки.

Прирост производства яиц в 2011 г. и прогноз на 2020 г., млн.

В 43 субъектах РФ запланирован прирост производства яиц в 2011 г., в 17 из них собственное производство уже превышает потребность региона в яйце более чем на 100 млн. К 2020 г. в этих регионах запланировано увеличить производство яиц более чем на 6,5 млрд. Излишек составит 12,5 млрд.

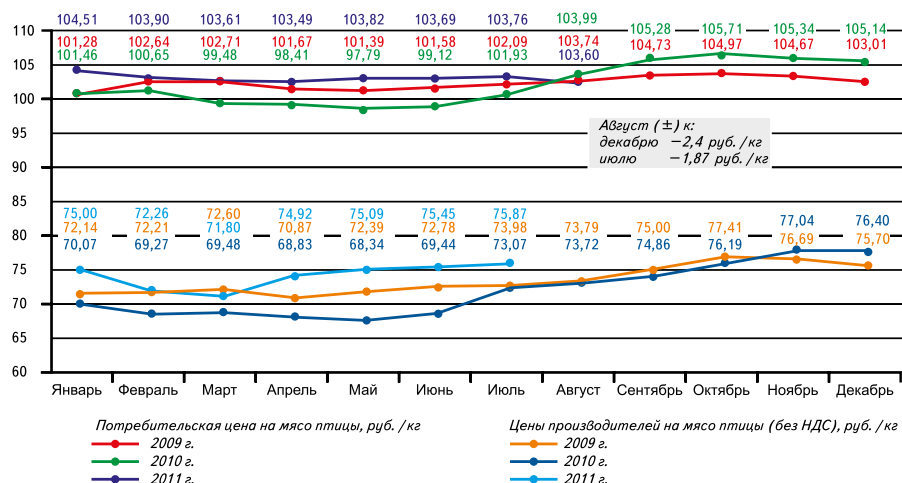
Регион	2011 г.	2011 г. ± к 2010 г.	2020 г. ± к 2011 г.	Расчетная потре- бность, млн (из рас- чета 260 яиц на человека)	Излишки (+), недостаток (–) яиц в регионе (с учетом использования на производственные нужды)	
					2011 г.	2020 г.
Республика Мордовия	1200,8	123,3	326,3	215	830,3	1205,3
Ленинградская область	2752,5	100,6	2900,9	1620	952,6	3637,9
Ростовская область	1678,3	80,1	154	1099,7	450,6	604,4
Ярославская область	1173,7	38,1	611,1	339,6	761,9	1320,2
Новосибирская область	1345	63,4	–59	689	554,2	507
Липецкая область	531,4	7,6	456,5	301,1	207	617,7
Оренбургская область	1104,3	5	536,7	549,4	517	976,8
Костромская область	636,5	24,6	185	179	414,6	585
Тюменская область	1361,4	2,1	4,3	891,9	426,6	378,2
Челябинская область	1314	8,4	230,5	912,2	354,2	524,2
Иркутская область	911	5,7	–4,5	650,7	227,4	192,4
Саратовская область	912,2	4	38,3	666,8	214,1	217,1
Омская область	785,3	20	230,9	523,1	219,2	422
Республика Татарстан	1161,3	23	445,9	982,4	121,7	512,2
Республика Марий Эл	333	3,4	59,1	181,5	138,2	183
Пермский край	950,5	60,4	407,2	702,3	161,1	560,4
Рязанская область	662,9	13,5	141,2	299,4	330,6	448,5

В 27 субъектах РФ не запланировано наращивание производства яиц в 2011 г., в 22 из них потребность региона в яйце не покрывается собственным производством на 6,4 млрд и к 2020 г. запланирован прирост производства всего лишь на 1,5 млрд.

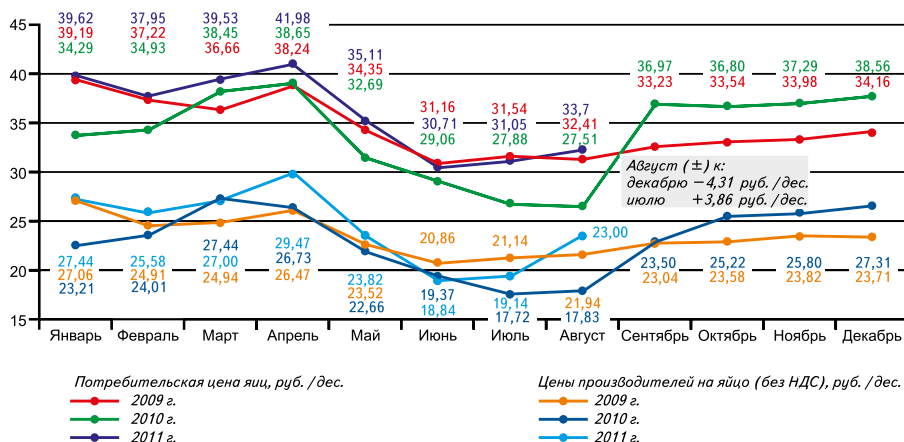
Регион	2011	2011 г. ± к 2010 г.	2020 г. ± к 2011 г.	Расчетная потре- бность, млн (из рас- чета 292 яиц на человека)	Излишки (+), недостаток (–) яиц в регионе (с учетом использования на производственные нужды)	
					2011 г.	2020 г.
Московская область	415,7	–96,3	53,5	4502,1	–40 005,5	–4065,8
Самарская область	197,8	–14,8	75,7	824,2	–618	–569,8
Республика Карелия	41	–18	51,1	177,9	–120,7	–92,3
Республика Саха (Якутия)	122,5	–1,1	–6,8	246,8	–126,9	–139,2
Хабаровский край	268,6	–30,1	147,5	364,1	–74,4	22,9
Свердловская область	1265	–13,3	227	1142,4	97,6	245,1
Орловская область	179,2	–8,5	23,7	211,3	–29,2	–22,6
Республика Калмыкия	29,4	–0,7	2,6	73,6	–44,4	–43,9
Калининградская область	88,9	–26,5	76,8	243,9	–131,9	–89,8
Томская область	143,1	–1,1	12,7	271,4	–131,5	–23,2
Камчатский край	46,3	–1,1	7,9	69	–43	–38,6
Забайкальский край	67,5	–3,2	68,3	290,4	–221,8	–164,1
Республика Коми	158,1	–9,7	51,9	247,3	–84,5	–52
Мурманская область	128,7	–16,7	71,1	217,5	–76,5	–31,8

Принимая во внимание сложившуюся ситуацию на рынке яиц и яичных продуктов, Росптицесоюз инициировал проведение совещания, на котором поставлен вопрос о расширении числа потребителей продукции профильных

Цены производителей и потребительские цены на мясо птицы, руб./кг (данные Росстата)



Цены производителей и потребительские цены на яйцо, руб./дес. (данные Росстата)



предприятий. В мероприятии приняли участие представители НО «Масложировой Союз России», научные организации, предприятия масложировой и птицеводческой отраслей. По итогам совещания Росптицесоюз заключил соглашение о сотрудничестве с НО «Масложировой Союз России», то есть с отраслевым союзом, предприятия которого одни из основных потребителей яичных продуктов.

Кроме того, в Минсельхоз России и в Минэкономразвития России направлены результаты проведенного Росптицесоюзом расследования в отношении ситуации с яичными продуктами, из которых напрашивается один вывод — необходимо повышение ввозных таможенных пошлин на сухой яичный белок, сухой яичный желток и яичный меланж.

Руководители ведущих яичных птицефабрик, активно развивающих производство продуктов глубокой переработки яиц, обратились с аналогичной просьбой по поводу ввозных таможенных пошлин к министру сельского хозяйства Российской Федерации Е.Б. Скрынник и министру экономического развития Российской Федерации Э.С. Набиуллиной. В этом обращении также поставлен вопрос о необходимости запрета импорта искусственных заменителей яйца.

Отсутствие баланса между объемами потребления, производства и импорта отраслевой продукции отрицательно сказывается на экономике птицеводческих предприятий.

Результаты работы российских предприятий при использовании высокопродуктивных кроссов достигли мировых показателей. С продуктивностью бройлеров свыше 50 г в сутки производится 53% мяса, что на 43% выше уровня 2005 г. (10%). С продуктивностью бройлеров ниже 45 г в сутки выпускается всего лишь 7% мяса, а в 2005 г. было 46%. Более 80% яиц в России производится с продуктивностью свыше 300 шт. на несушку, что на 8% больше уровня 2005 г.

Получение таких результатов требует сбалансированности кормов, как минимум, по 36 показателям, адаптированным к кроссам. За последние годы ученые ВНИТИП усовершенствовали и успешно реализуют системы нормативного кормления птицы по обменной энергии, комплексу питательных и биологически активных веществ. Разработаны и уже частично реализованы в работе практически всех птицефабрик параметры энергетического, протеинового, аминокислотного, жирнокислотного, витаминного и минерального питания с максимальным использованием в рецептуре кормов нетрадиционных компонентов и новых кормовых форм биологически активных минеральных веществ отечественного производства. Наряду с этим разработаны и освоены в производстве более дешевые рецепты комбикормов с минимальным содержанием животного белка и с применением мультиэнзимных комплексов с учетом содержания некрахмалистых полисахаридов. Шагом вперед в протеиновом и аминокислотном питании птицы явилось то, что определена ее потребность в 12 незаменимых аминокислотах с учетом доступности, изучено их содержание в кормовых средствах. Это позволило снизить на 0,5–2% содержание сырого протеина в рационах, удешевить комбикорма на 7–10%, уменьшить загрязнение почвы азотом.

Сегодня птицеводческие предприятия являются одними из основных потребителей продукции растениеводства. В частности, на следующий год потребуется около 16 млн т кормов, в том числе 11,3 млн т зерновых (32% пшеницы, 25% кукурузы, 7% ячменя и 6% овса), а также около 3 млн т соевого шрота и около 1 млн т подсолнечного.

В текущем году получен высокий урожай зерна, основного компонента для производства комбикормов. Надеемся, что птицеводство будет обеспечено доступными по цене кормами, и птицеводческие предприятия успешно завершат текущий год, выполнив взятые на 2012 г. обязательства.

ОТ ВСЕЙ ДУШИ ПОЗДРАВЛЯЮ ВСЕХ КОЛЛЕГ С ПРОФЕССИОНАЛЬНЫМ ПРАЗДНИКОМ — ДНЕМ РАБОТНИКОВ СЕЛЬСКОГО ХОЗЯЙСТВА И ПЕРЕРАБАТЫВАЮЩЕЙ ПРОМЫШЛЕННОСТИ!

ДОБРОГО ВАМ ЗДОРОВЬЯ, ФИНАНСОВОГО БЛАГОПОЛУЧИЯ, СТАБИЛЬНОСТИ И ПРОЦВЕТАНИЯ, УВЕРЕННОСТИ В СВОИХ СИЛАХ И УДАЧИ В ТРУДНОМ КРЕСТЬЯНСКОМ ТРУДЕ — ОСНОВЕ БЛАГОПОЛУЧИЯ НАШЕГО ОТЕЧЕСТВА!